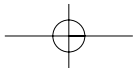
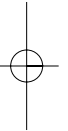
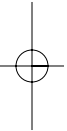
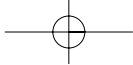


# חדר-בית: אידיאולוגיה ותכנון בדירת המגורים בקיבוץ

## מבוא

מתבונן בעל ניסיון לא יתקשה להבחין במתכונת תכנונית ותפקודית שהייתה משותפת כמעט לכל דירות המגורים בתנועה הקיבוצית לפחות עד שנות השבעים. במאמר זה נבחן ונגדיר את הקשר שבין מתכונת או תבנית זו לבין מספר מרכיבים באידיאולוגיה הקיבוצית חרף התמורות שעברה במהלך השנים. עד אמצע שנות השבעים היה קל יחסית להבחין בין תפיסת הדיור והתכנון של דירת המגורים הקיבוצית לבין זו של דירת המגורים הרווחת בעיר. הבדלי התפיסה והתכנון באו לידי ביטוי בשטח הדירה, בדפוסי תפקודה, בתכניתה הארכיטקטונית ובאופן חלוקת החללים בתוכה. הבדלים אלה נבעו קודם כול מאורח החיים הקיבוצי, שהכתיב את הוצאתן של פונקציות חיים מרכזיות של משק הבית אל מחוץ לדירת המגורים, והעביר אותן מחזקת המשפחה לאחריות הכלל. הפקעת לינת הילדים ולמעשה גם חינוכם מתחום המשפחה הגרעינית לאחריות המשפחה המורחבת – הקהילה – קבעה את דמותה של דירת המגורים יותר מכל גורם בודד אחר, שכן בגינה נפסלה על הסף למשך שנים רבות כל אפשרות לתכנון דירות הכוללות חדרי ילדים. יחד עם זאת הושפעה

המאמר מתבסס על חלקים של מחקרי: 'דירת המגורים בקיבוץ: אידיאולוגיה ותכנון', עבודת דוקטור, הטכניון, 1997. המחקר התנהל בהדרכתם המסורה של פרופ' אברהם וכמן ופרופ' ארזה צ'רצ'מן, ואני מבקש להודות להם על כך מעל במה מכובדת זו.



גם על חופש הבחירה בענייני רוח וחומר: חינוך ילדים ולינת ילדים, בריאות, מזון, לבוש (בתקופות מסוימות), בחירת מקצוע, מקום עבודה, השכלה וכמובן דיור על כל השלכותיו. האידאולוגיה הקיבוצית קבעה למעשה אם, כיצד, ובאיזה מינון יוכל החבר לממש את זכויותיו אלה.

הפרקים הבאים יעסקו באופן שבו השתקפו עקרונות ההסתפקות במועט, השוויון וביטול הקניין הפרטי בתבנית הפיזית של דירת המגורים, מימיה הראשונים של התנועה הקיבוצית ועד לאמצע שנות השבעים, תקופה שבה החל מעבר רחב היקף של התנועה הקיבוצית ללינה משפחתית. משלב זה איבדה דירת המגורים הקיבוצית בהדרגה את זהותה התפקודית והפיזית הייחודית, ותבניתה הפכה להיות דומה יותר ויותר לדירה עירונית רגילה.

## עקרונות מכוננים ותפיסת הדיור הקיבוצית: הסתפקות במועט, שוויון וביטול הקניין הפרטי

במשך תקופה ארוכה התנהל בתנועה הקיבוצית דיון אינטנסיבי, לעתים סוער, בסוגיות ההסתפקות במועט, השוויון וביטול הקניין הפרטי. דיון זה, למרות מרכזיותו בשיח הקיבוצי, לא היה פתוח וחופשי והתנהל בעולם מושגים מעגלי וסגור, עקב החתירה המאפיינת כל אידאולוגיה לקוהרנטיות מרבית.

### הסתפקות במועט

באתוס של קיבוצי העלייה השנייה תפסה ההסתפקות במועט מקום של כבוד, הן כביטוי למורשת הטולסטוויאנית הרוסית והן כדרך להתמודד עם המחסור החומרי הקשה ששרר בשנים הראשונות של הקיבוץ.

*הסתפקות במועט: אורח החיים של חלוצי העלייה השנייה. הסתפקות במועט היתה תנאי להסתגלות לחיים החומריים בהם חיו הפועלים בארץ ישראל: תזונה בלתי מספקת, חסרון בגדים, תנאי שיכון פרימיטיביים ובריאות לקויה. הסירוב לקבל על עצמם את עול ההסתפקות במועט היה מביא את הפועלים לירידה מהארץ או לבריחה מחיי עבודה. תפיסת ההסתפקות במועט כערך, לא ניוונה מראיה סגפנית, הטוענת לעליונות הרוח על החומר, אלא מביקורת על הזיוף שבאורח החיים הבורגני, ועל החציצה שהוא יוצר בין בני האדם, ובין האדם לטבע ולעבודה. ניכרת השפעתם של הלכי רוח טולסטוויאניים. יחד עם זאת, ההסתפקות במועט הייתה המשך למסורת יהודית ארוכה של הסתפקות במועט. מבחינה חומרית הייתה תרבות העלייה השנייה תרבות עוני. אך לא ניכרו בה תופעות הנלוות לתרבות עוני: היא הייתה אקטיבית, יוצרת, מחוללת שינויים, חיה חיים רוחניים אינטנסיביים.<sup>1</sup>*

ההסתפקות במועט נתפסה אפוא על-ידי אנשי העלייה השנייה כערך ולא כהכרח: 'היו פועלים אשר בכוונה לבשו מכנסיים קרועים והלכו יחפים, לא חלילה מתוך התגנדרות, אלא מתוך רצון להרגיש על גופם את דבר היותם פועלים. זה התבטא בשיכון גרוע, באוכל, ובכל הווי החיים, למען

1 מ' צור, ת' זבולון וח' פורת (עורכים), כאן על פני אדמה, תל-אביב, 1981, עמ' 87.

תבנית דירת המגורים גם מגורמים אידאולוגיים אוניוורסליים שהגיעו לאידאולוגיה הקיבוצית מעולם המחשבה היהודי ומן ההגות החברתית של המאה התשע-עשרה. במאמר זה נבחן כיצד השפיעו עקרונות ההסתפקות במועט, השוויון וביטול הקניין הפרטי על תבנית הדירה הקיבוצית במהלך שישים שנותיו הראשונות של הקיבוץ.

הדעה המקובלת בקרב אנשי בניין ותכנון כמו גם אצל רבים מבין חברי הקיבוץ הייתה, ועודנה, כי ההיסטוריה של דירת המגורים הקיבוצית נגזרה בראש ובראשונה מאילוצים תקציביים כרוניים. ברצוני להצביע כאן על האידאולוגיה הקיבוצית כגורם מרכזי בהתפתחות הדירה הקיבוצית. הטענה היא כי לתבנית דירת המגורים הקיבוצית חלחלו מרכיבים שלא נבעו בהכרח מיישום שוטף של השקפת עולם מקצועית הנוגעת לבניין ולעצם תפקודו, וכי תכנון הדירה הקיבוצית לא עמד במקרים רבים בקריטריונים תכנוניים סבירים, ולעתים אף עמד בסתירה להם.

לאורך עשרות שנים ניצבה האידאולוגיה במרכז ההוויה של הקיבוץ, ובמידה רבה אף שלטה בעולם המעשה והנחתה אותו. לאידאולוגיה נודעה השפעה מכרעת על אורח החיים של חברי הקיבוץ על התנהגותם ועל דפוסי המחשבה והמלל שלהם, על היחסים בין אדם לחברו, על ענייני חינוך, בריאות, קניין וממון בקיבוץ ועל שורה ארוכה של גורמים נוספים שאינם נמצאים בדרך כלל במערכת השיקולים של המתכנן.

עם זאת אין לראות השפעות של האידאולוגיה על תכנון דירת המגורים הקיבוצית כדבר מובן מאליה, שכן הקשרים בין אידאולוגיה לתכנון מובלעים בשיח האידאולוגי האינטנסיווי שהתנהל בתנועה הקיבוצית שנים ארוכות.

האידאולוגיה הקיבוצית מובחנת כאן כמכלול של ערכים מופשטים, מצוות מעשיות יומיומיות וקודים של התנהגות ציבורית ופרטית; האידאולוגיה הקיבוצית היא צירוף של תאוריה כיסוד קבוע במידה רבה, ופרשנות מעשית כיסוד משתנה, חיבור של מרכיבים אידאיים מופשטים ומרכיבים התנהגותיים יומיומיים.

מערכת האידאולוגיה הקיבוצית גילתה כושר השתמרות מרשים כל עוד נתפסה בתודעה הציבורית והפרטית של חברי הקיבוץ כחלק מסדר עולם כללי וקבוע מראש וכמציאות העומדת בפני עצמה, וכל עוד ניצבה במרכז ההוויה הציונית בארץ-ישראל כמופת הראוי להערכה ולחיקוי. כאשר החלו להיווצר בקיעים בתודעה של חברי הקיבוץ ובהוויה הציונית בארץ החלה גם האידאולוגיה להיחלש במהירות ולאבד את מרכזיותה בהוויה הקיבוצית.

מימיו הראשונים של הקיבוץ הייתה נטושה בו מחלוקת בין הטוענים לעליונות האינטרס הציבורי וטובת הארגון על טובת הפרט ורווחתו לבין אלה הרואים בקיבוץ סביבה שבה יוכל כל פרט למצות את כישוריו ואת הפוטנציאל הגלום בו. עד תחילת שנות השמונים הוכרע הוויכוח כמעט תמיד לטובת הגישה הציבורית.

האידאולוגיה תבעה מחבר הקיבוץ להפקיד בידי הקיבוץ חירויות אישיות וזכויות טבעיות מרכזיות: בעלות על הון וקניין פרטי, חופש התנועה, חופש ההתאגדות ועוד. במקביל נאלץ החבר לוותר

## שוויון

תפיסת השוויון הקיבוצית עברה תהליך של שינוי הדגשים בכל הנוגע לשיטת המגורים בקיבוץ. בחלק מתחומי הצריכה, כמו חינוך, תרבות, מזון וכביסה, נטל החבר מן הסל הציבורי כפי צרכיו. גם העבודה, התחום העיקרי של הנתינה, התבססה על עקרון שוויון ערך העבודה, שלפיו נדרש כל חבר לתרום את מיטב כוחותיו וכישוריו. בתחומים אחרים, ובמרכזם הדיור, עבר הדגש יותר ויותר לדגם של שוויון חומרי-מכני, שהביטוי העיקרי לו הוא חלוקה נורמטיבית 'צודקת' של המשאבים בין חברי הקבוצה. קשה להצביע על התאריך המדויק שבו התחולל השינוי, ואולם, כמו במרכיבים אחרים באידאולוגיה הקיבוצית, גם כאן אפשר לזהות את נקודת המפנה במעבר בין העלייה השנייה לשלישית.



שיכון ותיקים  
ביפתח - תצלום  
אוויר מזרם -  
מערב

צמצום רעיון השוויון האוניוורסלי לרמה הנורמטיבית-המכנית הוא תוצאה של הצורך לתרגם רעיון מופשט לנורמות מחייבות ומדידות, שתהיינה ישימות בחיי היומיום. קל מאוד להביא ציטוטים שמציגים את הצדדים הקטנוניים המתחייבים מניסוח כמותי של רעיון השוויון ולהפוך אותו למופרך מעיקרו ואף לנלעג. אבל יש להודות שבשנות העשרים והשלושים, שהיו שנים של מחסור גדול, זכתה התפיסה הנורמטיבית של השוויון למסגרת אידאולוגית מנוסחת ומנומקת היטב, שהייתה מבוססת על שורה של טיעונים, שלפחות בזמנם נשמעו משכנעים ביותר:

תת על-ידי כך ביטוי לשינוי הפרולטרית שחל בהם.<sup>2</sup> אולם תפיסת ההסתפקות במועט בתבנית ערכית לא התקיימה לאורך ימים. בתקופת העלייה השלישית, כאשר גברו השפעות התאוריה המרקסיסטית על האידאולוגיה הקיבוצית, עלתה מאוד החשיבות של ביטול עקרון הקניין הפרטי, שנתפס כבסיס החוקי והמוסרי של החברה הקפיטליסטית הבורגנית, ובד בבד התחזקה השאיפה לשוויון מוחלט. במקביל למגמה זו פסקה ההסתפקות במועט להיות ערך מרכזי באידאולוגיה הקיבוצית. כבר בגרסה הראשונה של הצעת חוקת הקבוצות משנת 1924 לא נמצא בפרק החברתי כל אזכור לחובת ההסתפקות במועט.<sup>3</sup>

יוסף ברץ, מראשוני דגניה א, כבר הרשה לעצמו באותה עת ללגלג על תופעה מוזרה שלדעתו עבר זמנה:

*בהפרזה יתירה אנו מקדשים את העבר... בכמה נפתולי המצאות עלה בידינו להיפטר מהאוהלים המרבים חולי וממררים את החיים, ולהגיע לידי אפשרות של בניין בתים או לכל הפחות צריפים... עכשיו, כשיושבים בבתי היפים נזכרים בחושות בגעגועים עזים... 'או היה טוב! היה ליל זועה וסערה... ורוח נשא את הצריפים עד לצמח ואנחנו נשארנו ערומים, קפואים' והחברים החדשים... שמעו בקנאה את הסיפורים הללו... והרגשת עצב ויאוש תוקפת אותם. 'להם היה תוכן בחיים, להם היה מעניין... ובכן הבה וניצור דבר מחדש, נסבול גם אנו מביצות, מאוהלים, מבדווים.'<sup>4</sup>*

בדברי ברץ יש השלמה עם מצב של מחסור כלכלי אך הוא אינו מברך על מצב זה או מצדיק אותו מבחינה מוסרית. ייתכן מאוד שהדברים קשורים לעובדה שמייסדי דגניה היו כבר באותו זמן בני שלושים שנה ויותר, רובם הורים לילדים שיש לדאוג להם ולמלא את מחסורם. המהפכה שחוללו אנשי העלייה השנייה בחייהם שלהם ובחיי האומה הגיעה כאן לשלב ה'התברגנות', שהוא שלב טבעי בתולדותיה של כל מהפכה.

עם זאת במקרים מסוימים חלחל רעיון ההסתפקות במועט והגיע גם לאנשי העלייה השלישית, ולעתים אף נגע באופן מפורש בשאלת רמת הדיוור ואיכותו:

*בשנת 1984, זמן קצר לפני שנפטר אבי, זאב דורסיני ממיסדי עין-חרוד, הוא בא לבקר אותנו ביפתח. בדיוק אז עברנו לדירה חדשה. אחרי שאבא ראה את הדירה, הוא נעשה עצוב וכועס, ולא יכול לשבת במנוחה. לבסוף הוא אמר לניר אחי: 'בוא ניסע, אני לא יכול להיות יותר בבית שיש בו ארבעה כיריים.'<sup>5</sup>*

מדוגמה זו ומרבית אחרות כיוצא בה אפשר ללמוד כי להסתפקות במועט היה מקום נכבד במחשבה ובהתנהגות של חברי קיבוץ רבים, וכי היא הייתה טבועה באתוס הקיבוצי גם כאשר כבר לא השתייכה לרשימה הקנונית של עקרונות הקיבוץ. לתופעה זו הייתה השפעה ברמות התכנון, הציוד והגימור של דירת המגורים.

2 שם, עמ' 89.

3 ועדת התרבות של הסתדרות העובדים העברים, הקבוצה: מאסף לענייני הקבוצה וחיה, תל-אביב, חשוון תרפ"ה, עמ' 167-174.

4 י' ברץ, 'ישנים וחדשים', שם, עמ' 76.

5 ריאיון עם א' פרנק, יפתח, 20 באוקטובר 1996.

והם שוכבים עזובים, ולפעמים גם שוכחים להביא להם אוכל. ויש אנשים שאוהבים אותם, – פקחים הם ואוהבים – והחדר שלהם בערב מלא אנשים, שואלים לשלומם ודואגים להם.<sup>11</sup>  
הגישה הנורמטיבית והטמעה היטב גם בתפיסת הדיור הקיבוצית:

לרווק השטח הממוצע הוא 3.6 מ<sup>2</sup> ולבעל המשפחה 5.4 מ<sup>2</sup>. ההפרש הזה בשטח של 1.8 מ<sup>2</sup>, יקטן במידה ניכרת אם ניקח בחשבון את קיום הדיירים בחדרי משפחות, המצפפים את השטח וממילא גם מקטינים את הממוצע הכללי לבעלי המשפחה... בכדי לספק בכל הקיבוץ את הצורך דירות במינימום אנושי יחסרו עוד כ-3000 מ<sup>2</sup>. רק אז נגיע לשטח של 4 מ<sup>2</sup> לרווק ו-5 מ<sup>2</sup> לחבר במשפחה.<sup>12</sup>

דברים אלה מייצגים הבנה סכמטית מאוד של שאלת הדיור ואין ניכר בהם ניסיון קל שבקלים לברר את צורכי הדיור השונים והמשתנים של הפרטים בחברה.

על פי תפיסה זו ההבדלים בשטח הדיור שהוקצב לנפש נבעו, כבר בשנות השלושים ממצב משפחתי ולא מצרכים ייחודיים לפרט זה או אחר. אותו עיקרון שולט למעשה עד היום באופן רשמי בחלוקת משאבי הדיור בקיבוץ:

הדירה הקיבוצית היא אחד 'המצרכים' הניתנים לחברי הקיבוץ על פי אמות מידה חברתיות-שוויוניות. באמות מידה אלו נבעו סדקים להם השלכות רבות משמעות לאופן חיינו הקיבוציים מבחינה מוסרית, חברתית, כלכלית, מרחבית ואירגונית... דירת הקבע הקיבוצית, גדלה והשתכללה בהיבטים שונים: גודל, מרכיבי פנים, מרכיבי חוץ, (נחלה) גימורים וכו'. שינויים אלו לא חלו על כל דירות הקבע בקיבוץ, אלא מצאו ביטויים בעיקר בבניה חדשה... או בדיור שהוסב לתנאי לינה משפחתית... כתוצאה מכך, הופיעה בעיית 'הפערים': יצירת רמות דיור שונות שאופן איכלוסן אינו על פי אמות מידה חברתיות שוויוניות.<sup>13</sup>

ביטוי מאלף ליישומה של הגישה המכנית בדיור אפשר למצוא בהתייחסות הקיבוץ לאמן ולאיש הרוח. בדרך כלל הקיבוץ העניק לגיטימציה ועידוד לפעילות אמנותית ואינטלקטואלית, ואף הוקדשו לשם כך ימי עבודה, ואולם כאשר הוקצה שטח ליצירה הוא היה בדרך כלל נבדל מדירת המגורים של האמן כדי למנוע את הגדלתה לעומת דירות של חברים מהשורה.

הנטייה לפתור את בעיות הדיור במונחים של שטח ולא של תפקוד גרמה לכך שהחלטות רבות בנושא הדיור היו פשטניות, ולעתים אף עמדו בניגוד לעקרונות התכנון. הסטנדרטים הקשיחים שנגזרו מתפיסת השוויון המכנית המשיכו להוות גורם מכריע בעיצוב תבנית הדירה גם בתקופה מאוחרת, כאשר האידאולוגיה שעיצבה אותם הייתה כבר ברובה נחלת העבר.

### ביטול הקניין הפרטי

שלא כמו בשאלת השוויון קשה לאתר הבדלי גישות בסוגיית ביטול הקניין הפרטי וכלפי חוץ הייתה לגביה אחדות דעים, אולם למעשה היה פער מתמיד בין רצוי למצוי.

11 מ' דורמן, 'רשימות', שם, א (1932), עמ' 51.

12 ר' כהן, 'דירה לחבר', שם, ב (1934), עמ' 29-32.

13 מ' יהודאי, 'סוגיית הפערים בין דירות הקבע בקיבוץ: איבחון הבעיה וכיווני פעולה', צוות החשיבה בנושא מדיניות המגורים בקיבוץ התק"ם, פגישה תשיעית, קיבוץ גלעד, 19 במאי 1986. באדיבותו של ארכיטקט פרדי כהנא.

יש מכניסים ביסוד השוויון תוכן שאינו הולם אותו, ונותנים לו את התוכן של העזרה הבלתי-מוגבלת לפרטים אלה או אחרים בקבוצה, ולמעשה מתקבל שאין שוויון בקבוצה אלא אי-שוויון. מדוע? כי בקבוצה, איפה שהאמצעים הם מצומצמים והתנאים מוגבלים, ההשתמשות לגבי פרטים אחרים בקבוצה ב'שוויון' ובעזרה 'הדדית' בלתי מוגבלים ובצורה בלתי מוגבלת, מביא לידי כך שלפרטים אחרים אחרי כן אין אפילו שוויון מוגבל ועזרה הדדית מוגבלת (מפני מיעוט האמצעים). היוצא מזה, כי במקרים כאלה (והם מרובים), יסוד השוויון נהפך לאי-שוויון.<sup>6</sup>

טיעונים מסוג זה חיזקו את התפיסה המכנית-האריתמטית של השוויון, השואפת להגיע למכנה משותף אחד ואינה מכירה בייחודיות ובשוני של כל פרט בפני עצמו. גישה זו, שעל פיה התנהלה – ומתנהלת גם כיום – חלוקת משאבי הדיור בקיבוץ, מנוגדת ניגוד מהותי לתפיסה המוצהרת של השוויון הקיבוצי: 'מכל אחד לפי יכולתו – לכל אחד לפי צרכיו'.

התפיסה המכנית של השוויון קיבלה ביטוי פורמלי ארגוני בהחלטות המועצה האחת-עשרה של 'הקיבוץ המאוחד', שנערכה באוקטובר 1936 ביגור: 'כל צרכי החברים – אף האינדיווידואליים (כגון ריהוט וקישוט החדר, בגדי שבת וכו') – הם דאגת הכלל כולו וצריכים למצוא את סיפוקם באמצעים של הישוב הקיבוצי כולו'.<sup>7</sup> ובניסוחו של יצחק טבנקין: 'השוויון הונח ביסודה של כל התנועה הקיבוצית המאורגנת, כי לא יכול להתקיים ארגון המקיף את חיי היחיד מבלי דאגה מלאה לו מצד כל הארגון'.<sup>8</sup>

היו שמצאו בתפיסה הזאת צדדים רומנטיים,<sup>9</sup> ואולם ההתלהבות מתוצאות השוויוניות המכנית לא הייתה כללית, והיו שביטאו את אי הנחת שלהם: 'קשה לחבר ההסתגלות לחלוקה המשותפת של הצרכים בקיבוץ. אין הוא חפשי לסדר לו את תקציבו כרצונו, למשל, לוותר על ארוחת ערב לשם ביקור בתיאטרון... או לוותר על הצורך בהספקה ולספק את העזרה הנחוצה להורים. בקיבוץ לא הפרט הוא הקובע אלא הכלל'.<sup>10</sup> ואף ציינו כי תפיסת שוויון זו מבליטה את הפגימות בצד האנושי של הקיבוץ: 'יש אנשים אצלנו – והם חולים ימים רבים, ואין איש בא לבקדם, לשאול לשלומם,

6 ע' בן-שלום, 'מפרובלימות הקבוצה', מבפנים (אוקטובר 1927), עמ' 10. תיאור קצר של תולדות כתב-העת 'מבפנים' מבאר את חוסר האחידות בשיטת הרישום הביבליוגרפי של החוברות. החוברת הראשונה של כתב-העת הופיעה בשנת 1923. עד 1927, שנת ייסודו של 'הקיבוץ המאוחד', היה זה עלון פנימי של קיבוץ עין-חרוד. החוברות שוכפלו בסטנסיל ושמן היה אחיד: 'מבפנים' בלבד. בשלב זה הן נשאו רק מספרים שוטפים [א' עד כח] ללא חלוקה לכרכים. כתב-העת המשיך להופיע בשכפול ובאותו שם מאוקטובר 1927 עד נובמבר 1931, ובתקופה זו היה כבר ביטאון של 'הקיבוץ המאוחד'. מספרי החוברות שוטפים [ממספר כט/ל עד 52 – מעבר מאותיות לספרות], והם המשך לספירה של עין-חרוד. בנובמבר 1931 הופיעה החוברת הראשונה בדפוס, אך בשל תקנות ממשלת המנדט הופיע כתב-העת עם מקדמים שונים לשמו ['דבר מבפנים', 'הד מבפנים' וכו'], ולעתים בשל הצנזורה אף בשם שונה בתכלית. מתאריך זה מתחילה ספירת הכרכים, כאשר בדרך כלל אחד כולל בתוכו חוברות ממספר שנים [לדוגמה כרך א – מנובמבר 1931 ועד אוקטובר 1933]. מתחילת שנות השלושים שימש 'מבפנים' במה מרכזית לדיונים פנימיים של 'הקיבוץ המאוחד'. המשתתפים בכתב-העת הזה, למעט בודדים, היו חברי קיבוץ, ויש בו ייצוג מכוויד של הנהגת היישוב היהודי בארץ-ישראל. תדירות ההופעה לא הייתה קבועה, בממוצע אחת לשלושה חודשים.

7 ח' הדרי (עורך), הקיבוץ המאוחד: החלטות ותעודות, ב: 1927-1939, תל-אביב 1985, עמ' 204.

8 י' טבנקין, 'שאלות אירגון (דברים במועצת הקיבוץ המאוחד – גבעת ברנר)', מבפנים (ינואר 1932), עמ' 45.

9 כמו בהכשרת 'החוגים' בתחילת שנות השלושים בעמק יזרעאל, ראו: צור, זבולון ופורת (לעיל, הערה 1), עמ' 312.

10 פ' רשיש, 'לשאלת השוואה', מבפנים, א (נובמבר 1931), עמ' 15.

להקפיד על שוויון בחלוקת התוצרת לפי הצורך של החברים... ולאסור על "העודף" הבא מהחוף. שוויון גמור יהיה בינינו.<sup>16</sup>

עקרון ביטול הקניין הפרטי עמד בעינו עשרות שנים, אולם הצורך לחזור ולהדגיש אותו מלמד כי הגשמתו בשטח הייתה רחוקה משלמות: 'צריך הקיבוץ לעקור מתוכו, במלוא ההחלטיות וללא רחמים וחשש, כל שימוש ברכוש מבחוף. יש לדחות כל אפשרות של שימוש באמצעים מבחוף לשם העלאת רמת החיים, ומתנות הפצים בכלל זה'.<sup>17</sup>

מביטול הקניין הפרטי נגזר כי דירת המגורים היא רכוש הקיבוץ, וכי לא תיתכן בעלות הדיירים עליה. כתוצאה מכך נוצר בקיבוץ בשנות השלושים והארבעים מוסד ה'פרימוס' – דייר שלישי בחדר משפחה. מחוף לקיבוץ קשה היה להעלות על הדעת את עצם הרעיון של הכנסת אדם זר, 'שלישי', לחדר יחיד או לאוהל של זוג נשוי מבלי לקבל את הסכמת בני הזוג. אך בקיבוץ, שבו נשללה מן הפרט זכות קניינית על הדירה שבה התגורר, התאפשרה הכנסת דיירים נוספים לחלל הדיור שלו, שהיה דל ממילא, לעתים קרובות למגינת לבם של הדיירים.<sup>18</sup> תופעת ה'שלישי' או ה'פרימוס' ביישוב קבע הייתה ייחודית לקיבוץ, וככל הידוע לא הופיעה בצורות התיישבות אחרות.

### אידאולוגיה ותבנית הדירה הקיבוצית

הקשרים בין האידאולוגיה הקיבוצית לתבנית דירת המגורים לא באו לידי ביטוי בהנחיות אופרטיויות למתכנן, אלא בעיקר בשיח האידאולוגי הקיבוצי, שעיצב תחומים ונהגים רבים בחיי היומיום בקיבוץ. ביטויי האידאולוגיה בתבנית הדירה ניכרים יותר בערכים תכנוניים כלליים, כגון שטח, מרחבי פעולה או מרכיבי תפקוד, ופחות בפרטים הספציפיים של הדירה. ולכן בצד הבדלים בתכנון (שהרי בכל זאת היו מתכננים רבים) אפשר להצביע על דמיון רב בטיפוסי הדירות הקיבוציות השונות, ומכאן גם על מסלול התפתחות טיפולוגי ברור האופייני לבנייה למגורים בתנועה הקיבוצית. הערכים המכוננים שעליהם דובר בפרק הקודם היו טבועים עמוק בסגנון החיים ובדפוסי המחשבה של חברי הקיבוץ. כפי שאפשר להתרשם מן המודל הטיפולוגי המובא בהמשך המאמר הם גם הטביעו את חותמם על תבנית הדירה ועל התפתחותה.

קשה לקבוע מה הייתה מידת השפעתו של עקרון ההסתפקות במועט על תבנית הדירה הקיבוצית. קרוב לוודאי כי שטח הדירה המצומצם והסטנדרדים הצנועים בגימור, שהיו אופייניים לדירה

16 ב' זיגרמן, 'לתיקון חיינו', שם (אוגוסט 1929), עמ' 383.

17 א' ציזלינג, 'למימושם של ערכי הקומונה', שם, כ (1958), עמ' 257.

18 ליליה בסביץ' מעין-חרוד, בהיותה כבר חברת קיבוץ ותיקה, מצאה לנכון להיות לפה למאות הבחורות הצעירות שנאלצו להכניס לחדר המשפחה שלהן 'פרימוס'. רשימתה 'השלישי', שעליה חתמה בשם הבדוי רחל, היא כתב קטרוג קשה על התופעה ועל תוצאותיה הקשות: הרס האינטימיות, נזקים לזוגיות, ערעור חיי המשפחה, פגיעה בנפש הילד ועוד. הרשימה הכתה גלים ביישוב בתחילת שנות השלושים, ומשה ביילינסון, או עורך 'דבר', אף מצא לנכון להשיב לה ולהכות על חטא בשם תושבי העיר, שאל להם להתיר לתופעות מעין אלה שיתרחשו. מידע חשוב בעניין זה הגיע לידי באדיבותה של בתה של בסביץ', גב' עזה רונן מעין-חרוד מאוחד. ראו: רחל [ל' בסביץ'], 'השלישי', מבפנים, א (1934), עמ' 69-73; מ' ביילינסון, 'נקמת השלישי', דבר, 15 בנובמבר 1934.

ביטול הקניין הפרטי בקיבוץ נובע משלושה מקורות:  
 א. האידאולוגיה הקיבוצית קבעה חד־משמעית כי חבר הקיבוץ יתקיים אך ורק ממקורותיו של הקיבוץ, ובכך נמנעה ממנו ממילא הבעלות על קניין פרטי, שהוא מקור הכנסה אלטרנטיבי בפועל או בכוח. עיקרון זה בא לידי ביטוי גם בחוקי מדינת ישראל בעניין הקיבוץ.<sup>14</sup>  
 ב. האידאולוגיה המרקסיסטית רואה בקניין הפרטי מקור לדיכוי חברתי. הדבר הוטמע היטב במערך האידאי הקיבוצי והיה מקובל, לפחות כלפי חוץ, על רובו הגדול של ציבור החברים.<sup>15</sup> עם זאת כבר בשנות העשרים נשמעו התבטאויות רבות וחריפות כנגד תופעות של שימוש בכספים פרטיים או ברכוש שמקורו מחוץ לקיבוץ, והן מעידות על הקושי בביטול מלא של הקניין הפרטי, ומלמדות כי בעיה זו הטרידה במשך שנים רבות את החברה הקיבוצית.



טירת־צבי במבט  
 מעל 'הטירה' לעבר  
 הגלעד. תצלום מן  
 המחצית השנייה  
 של שנות הארבעים.  
 בתחתית הבתים  
 שבחזית ניכרים  
 פתחי אוורור  
 (התארן והיהווי בסיוע  
 ניסן פלוטקין, ארכיון  
 טירת־צבי)

ג. השוויון בהווה היומיומית היה גורם חשוב ביותר בביטול הקניין הפרטי. היה חשוב למנוע הבדלים מנקרי עיניים בלבוש, בציוד הדירה, בנסיעות וכו'. סגנון הדיבור בגנות הקניין הפרטי היה בדרך כלל נחרץ מאוד, ולא הבחין בין כספים הבאים ממקורות חיצוניים לבין רכוש פרטי: 'הכסף הפרטי אצל חברים מעמיד כאן בניסיון את עקרון השוויון שלנו... שכחנו כי מוקפים אנחנו בסדר חיים של משטר רכושני ולכן עלינו לא לפקפק:

14 בתקנון האגודות השיתופיות, בחלק העוסק בקיבוץ, נאמר: 'כל חבר קיבוץ מעמיד לרשות הקיבוץ את כל כוח עבודתו, ומוסר לקיבוץ את כל ההכנסות והנכסים הנמצאים ברשותו או המגיעים לידי מכל מקור שהוא, והקיבוץ קובע את עבודתו של החבר... ומספק את כל צרכיו... בהתאם ליכולתו' ראו: התנועה הקיבוצית המאוחדת, תקנון האגודות השיתופיות, דצמבר 1994, עמ' 2, סעיף 5. ארכיון קיבוץ יפתח.

15 'דמיאל, 'על אשר לא מדברים', מבפנים, א (1933), עמ' 45-46.

## 129 קתורה | חדר-בית: אידאולוגיה ותכנון בדירת המגורים בקיבוץ

הדירה הקשו על ציבור המשתמשים לראות בדירת המגורים בית גם כאשר הייתה כבר גדולה ומפותחת הרבה יותר.

בתכניות השונות המוצגות בפרק זה מופיעים מושגים כמו דירה חד־תאית, דו־תאית וכו'. התא הבסיסי של דירת המגורים מציין חלל אחד המשמש למגורים ולשינה גם יחד. אזור נבדל לשינה או לבישול ואכילה שמופרד בפועל מחלל המגורים הבסיסי על־ידי מחיצה קשה מהווה תא נוסף. כל זמן שהמגורים, השינה והאכילה הם בחלל משותף מוגדרת הדירה כחד־תאית, בין אם נוספו לה שירותים ושטחי אחסון



מעונות מגורים  
בגנוסר (צריפים  
ואוהלים). תצלום  
מן השנים  
1940-1941 בערך  
(היזווי בסיוע ברכה  
אלוני, ארכיון גנוסר)

או שהוגדל שטח הרצפה הכללי ובין אם לא. הדירה היא חד־תאית גם כשהוקצה בה אזור מיוחד לשינה בתוך חלל המגורים (בדרך כלל גומחה למיטה), או שנוסף מטבחון בתוך חדר המגורים. רק כאשר אזור השינה הופרד מהמגורים באמצעות מחיצה קשה ודלת והפך לחדר שינה או כשהתכנון ייעד אזור מובדל לבישול ואכילה מוגדרת הדירה דו־תאית. אותה תבנית בתוספת חדר שינה נפרד לילדים כבר מייצגת טיפוס תלת־תאי.

הקיבוצית במשך שנים ארוכות, נבעו גם מחשיבה במונחים של הסתפקות במועט כחלק מהאתוס הקיבוצי, ולא רק משיקולים כלכליים.

התפתחותו של שוויון נורמטיווי מכני בענייני דיור הכתיבה למעשה תכנון ובנייה של דירות מגורים בעלות שטח דומה וחלוקה פנימית דומה. המציאות כפי שבאה לידי ביטוי במודל הטיפולוגי מלמדת כי הדינמיקה של החיים והזמן הביאה לשינויים בלתי נמנעים הן בשטח והן בתכנון של בנייה חדשה למגורים. במציאות הקיבוצית גרמו שינויים אלה לתביעות לשיפוץ דירות ישנות ולהגדלתן כדי שלא לפגוע בעקרון השוויון, לעתים קרובות ללא התייחסות נאותה לייעילות הכלכלית של הפעולה.

עקרון ביטול הקניין הפרטי עמד ביסוד הקביעה כי הדירה היא רכוש הקבוצה או הקיבוץ, ולחבר אין חלק ונחלה בה. בכך נשללה למעשה מן הפרט האפשרות להיות מעורב באופן אמתי בתכנון דירת המגורים שלו, ובתקופות מסוימות אף הוגבלה במידה רבה יכולתו לשלוט בפרטיותו ולעצב את אורח חייו בדירתו.

כתוצאה מכל אלה התאפיין מערך השיכון בקיבוץ ברמה נמוכה מאוד של מעורבות משתמשים, בגישה תכנונית מינימליסטית ובשאיפה מתמדת לסטנדרדיזציה מרבית. כל שינוי בשטח, בתפקוד או באיכות הגימור של בנייה חדשה למגורים הביא בעקבותיו ליצירת 'מעגל קסמים' של בנייה – הרחבות – שיפוצים, שהיו בסופו של דבר יקרים ולא יעילים, כיוון שנועדו רק ליצור השוואה מכנית של נורמת הדיור, ולא ענו על הצרכים האמתיים של הדיירים.

### התפתחות דירת המגורים בקיבוץ: מודל טיפולוגי

המודל הטיפולוגי העומד במרכזו של פרק זה מתאר את מסלול ההתפתחות הטיפוסי של דירת המגורים הקיבוצית מחדר במידות 3 x 4 מ"ר ועד לדירה בלינה משפחתית בשטח של כ-55 מ"ר. מסלול התפתחות זה נוצר בהשפעת מספר גורמים נסיבתיים המשותפים לכל התנועה הקיבוצית: אידאולוגיה ייחודית ואורח חיים ייחודי; הנהגה תנועתית בעלת השפעה ויכולת אכיפה; מימון ממקורות חוץ (הסוכנות, משרד השיכון) באמצעות התנועות; גופי תכנון משותפים (אגף התכנון של הסוכנות; מחלקת התכנון התנועתיות). המודל מבליט את התבנית הטיפוסית, המשותפת לאלפי האפשרויות והווריאנטים של דירות שנוצרו במשך השנים.

השינוי המשמעותי במשימותיו המסורתיות של הבית הטביע בעליל את חותמו גם על דפוסי ההתייחסות המילולית של חבר הקיבוץ לדירת המגורים שלו: בשיח הקיבוצי הקבנוני, המושג בית ציין במשך הרבה שנים את המתחם הפיזי והמסגרת החברתית הרחבה של הקיבוץ. המילה חדר ציינה את דירת המגורים, והייתה קשורה יותר לעולמה המצומצם של המשפחה הגרעינית. נוהג זה נמשך גם כאשר הדירה התפתחה וגדלה הרבה מעבר לחדר המגורים בקיבוץ ה'היסטורי'.<sup>19</sup>

נראה כי עצם הפקעתן של פעילויות חיים בסיסיות ממשק הבית המשפחתי והוצאתן אל מחוץ לחלל

19 ראו: א' ישראלי, 'רמת החיים שלנו', מבפנים, יח (1955), עמ' 252-256; ע' רודנר, 'חדוה ושלומיק' – הגירסה הגריאטרית' (ריאיון מאת ס' קדמון), מעריב: סופשבוע, 11 בפברואר 1994, עמ' 8-12.

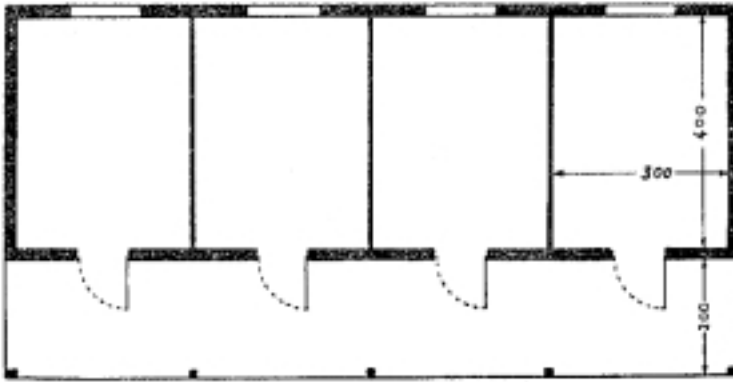
הטיפוס הארכיטקטוני הזה עיצב את הנוף הבנוי הקיבוצי במשך שנים רבות,<sup>20</sup> אם כי כבר בשלבים מוקדמים הוסיפו לו תוספות שונות.

הטיפוס החד-תאי עבר מספר שלבי התפתחות.

שלב א: יחידה של חלל אחד באוהל, בצריף או בבנייה קשה שהיא בחזקת מחסה יותר מאשר דירת מגורים. מידותיו של החדר היו על פי רוב 4 x 3 מ' (12 מ"ר). מידות אלה נגזרו כנראה מן המידות הסטנדרטיות של לוחות העץ שהגיעו לארץ, ושאוּרְכַם היה 3 או 4 מ'; לוחות אלה שימשו הן לבניית צריפים והן כתבניות יציקה לבטון.<sup>21</sup> לחדר של 12 מ"ר אפשר היה להכניס שלוש<sup>22</sup> ואף ארבע מיטות.<sup>23</sup>

בניגוד לאוהל, שמעצם טבעו הוא מבנה נבדל, יחידת המגורים בצריף או בבנייה קשה הייתה חלק ממבנה של ארבע (לעתים שש) דירות זהות בטור, בתצורת 'רכבת'. באחד הקירות הצרים של החדר הותקנה דלת, ובקיר הנגדי – חלון, זאת כדי לאפשר אוורור מפולש.<sup>24</sup> תבנית הרכבת נבעה במידה רבה מספקנותם של המוסדות המיישבים באשר לעתידו של רעיון הקיבוץ. ההנחה הייתה כי כאשר

תסתיים ההרפתקה השיתופית יהיה קל לחלק את מבני המגורים לשתיים או לשלוש יחידות משפחתיות שבכל אחת שני חדרים.<sup>25</sup> התבנית הבסיסית של ארבע דירות מגורים בבניין המשיכה להיות דומיננטית בבנייה למגורים בקיבוץ עד השנים האחרונות. דירת המגורים מטיפוס זה שימשה מלכתחילה גם לקבוצות של שלושה או ארבעה רווקים וגם לזוגות נשואים.



יחידה חד-תאית שלב א. בית דירות - 4 חדרים, שנות ה-20

מחמת מצוקת הדיור הוסיפו לעתים קרובות 'פרימוס', דייר שלישי בחדר משפחה. הדגם הבסיסי הזה התפתח מתוך מציאות החיים בשנות העשרים, אך ההנמקה האידאולוגית לטיפוס הארכיטקטוני ולדפוס המגורים בו צמחה מאוחר יותר, מתוך מגמה לחזק את הבסיס הקולקטיבי של הקיבוץ.<sup>26</sup>

- 20 ש' שטיינבוך, 'בית הדירה בקיבוץ', אגודת המהנדסים הארדיכלים והמודדים, עשרים שנות בניה: התיישבות, שיכון ומוסדות ציבור הפועלים, תל-אביב, 1940, עמ' 81.
- 21 ש' בארי, 'הבניה בקומונה ותכנונה במחשבה הסוציאליסטית', מבנים, טו (1952), עמ' 581-589; ע' שרון, 'בית המגורים של הקיבוץ המאוחד', עיתון אגודת האינג'ינרים והארכיטקטים בישראל, יג (דצמבר 1955), עמ' 8.
- 22 ר' כהן, 'דירה לחבר', מבנים, ב (1934), עמ' 29-32.
- 23 ריאיון עם ח' הברון, תל-אביב, 27 בספטמבר 1996.
- 24 ז' רכטר, 'תיכון בתי דירה בקיבוץ', עשרים שנות בניה (לעיל, הערה 20), עמ' 81-82 (המאמר פורסם לראשונה בשנת 1940; ריאיון עם א' בית-אהרון, אלונים, 25 בינואר 1994).
- 25 א' בייך, תולדות ההתיישבות הציונית מתקופת הרצל ועד ימינו, ירושלים, 1943; ע' טל, 'על ראשית תכנון חדר האוכל הקיבוצי', עבודת גמר, אוניברסיטת תל-אביב, 1984.
- 26 בארי (לעיל, הערה 21).

מסלול ההתפתחות של הדירה הקיבוצית כולל בתוכו שינויים טיפולוגיים שהם במידה רבה בבואה של תמורות בדפוסי החיים והמגורים בקיבוץ, תמורות הקשורות להיבטים שונים של האידאולוגיה הקיבוצית.

א. השינוי בתפיסת הדירה ממרחב מוגן או מחסה גרידא לזירת פעילות מגוונת קשור למעבר מפעילות אינטנסיביות בחוץ לתחילת התפתחות של פעילות פנאי בתוך הבית. עד סוף שנות הארבעים שהו החברים בדירות בעיקר לשם מנוחה לאחר יום עבודה ופעילות ארוך ומפרך ולא היו להם בדרך כלל שעות פנאי. בתקופה שלאחר מכן, עם התבגרות מייסדי הקיבוץ, התקצרו בהדרגה שעות העבודה, לחברים נותר יותר זמן פנוי, ונדרשו תנאים לפעילויות פנאי. הגדלה הדרגתית של שטח הדירה והפרדה קלה בין אזור הדיור לאזור השינה ענו במידה מסוימת על הצורך הזה. מההיבט האידאולוגי מייצג המעבר הזה התרופפות של ערכי ההסתפקות במועט, השוויון וביטול הקניין הפרטי. התרחבות מגוון הציוד הפרטי בתוך הדירה הייתה אף היא ביטוי להתרופפות זו.

ב. הפרדה ברורה בין חלל הדיור לחלל השינה שיקפה שינוי במודעות לחשיבות של האינטימיות הזוגית והייתה ביטוי פיזי להכרה בלגיטימיות שלה, ובו בזמן הבליטה את מגוון הפעילויות שנדרש/התאפשר בתוך הדירה. במקביל החלה ירידה במעמדן של מוסדות קהילתיים כמו המטבח, חדר האוכל, חדר התרבות ועוד.

ג. בתוספת אזור שינה מוגדר לילדים יש לראות ביטוי פיזי לתמורות שחלו במעמדה של המשפחה בקיבוץ והיענות לעלית מעמדה במערך החברתי.

### מודל טיפולוגי בסיסי של התפתחות דירת המגורים בקיבוץ

בתקופה הראשונה, עד שנת 1925 בקירוב - אי אפשר להבחין באופן שיטתי בין טיפוס דירות. הקיבוץ בתקופה זו התאפיין במבני מגורים מסוגים שונים, מכל הבא ליד, ופתרונות הדיור היו בדרך כלל אקראיים ולא נבעו מחשיבה תכנונית כוללת. אפיון מודל טיפוס של דירה מתאפשר רק משנת 1925 ואילך - בתקופה זו ניתן להבחין בסימנים ראשונים לחשיבה פרוגרמטית בנושא הדיור ובראשיתם של תהליכי תכנון מסודרים.


#### יחידה חד-תאית

התקופה: 1925-1955.

השטח: 12-30 מ"ר.

אף שהיו לטיפוס זה תבניות רבות הן בתכנון והן בבנייה בשטח, לא חלו בו שינויים מהותיים בכל הנוגע לתפקוד יחידת הדיור ואופן השימוש בחלל.

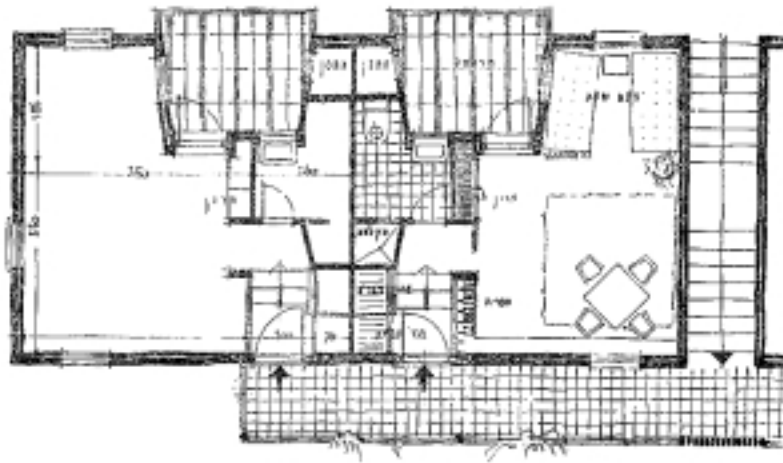
מבחינה כרונולוגית תחילתו של השלב הזה קשורה להקמת הקיבוץ הגדול, על-ידי אנשי העלייה השלישית לאחר מלחמת העולם הראשונה. היחידה החד-תאית בגלגוליה השונים הייתה טיפוס מגורים שהוכיח כושר הישרדות מרשים במשך עשרות שנים, וניתן למצוא אותו כיחידת המגורים האופיינית גם בקיבוצים רבים שהוקמו אחרי מלחמת השחרור. התבנית המפותחת יותר של היחידה החד-תאית הייתה שלב ראשון בשיכוני הוותיקים שהוקמו בקיבוצים בתחילת שנות החמישים.

שלב ד: התבנית המשוכללת ביותר של הדירה החד-תאית. זוהי תחילת המעבר מדירת חדר בסיסית לדירה מורכבת יותר. בשלב זה נוסף אזור שינה, שנוצר על-ידי הגדלת התא ויצירת חלל בתצורת  אזור השינה הובדל לפעמים מאזור המגורים באמצעות מחיצה קלה (מסך או וילון).<sup>31</sup>

לכיוור השירותים נוסף משטח שיש, והוא הוצא מתא השירותים כדי שיוכל לשמש גם לרחצה וגם כמטבחון או פינת קפה.<sup>32</sup> שטח הדירה גדל בהדרגה והגיע עד לכ־30 מ"ר בקירוב.<sup>33</sup>

בדגם הדירה בשלב זה היו חמישה מרכיבים:

חדר מגורים מורחב (הכולל גומחה לשינה), מרפסת, מחסן/ארון, שירותים ומטבחון.



גם בתבנית זו, שהיא המורכבת ביותר בטיפוס החד-תאי, נתפס עדיין חלל המגורים והשינה כיחידה אחת, אולם הייתה זו כבר תבנית מובהקת של דירה המיועדת לזוגות נשואים. מכאן ואילך הייתה הבחנה ברורה בין דיור לנשואים לבין דיור לרווקים. אינוונטר הדיור של הקיבוץ התרחב ונעשה מגוון יותר, והדירות מהדגמים הישנים יותר שימשו כשיכון לרווקים או לזוגות צעירים בראשית דרכם. תוחלת החיים של

הדגם החד-תאי המפותח הייתה קצרה יחסית, והוא אופייני לתכנון של אמצע שנות החמישים עד תחילת שנות השישים, כדגם מעבר לקראת דירה מורכבת יותר וגדולה יותר בשטחה.

יחידה משפחתית דו-תאית בתקופת הלינה המשותפת בבתי-ילדים התקופה: 1975-1955.

השטח: 40-25 מ"ר.

ביחידה זו הופרדה פינת השינה מחדר המגורים על-ידי מחיצה קשה ודלת, ובכך היא הפכה לחדר נפרד. אף על פי ששינוי זה לא היה כרוך בהגדלת שטח הדירה, הוא קבע בבירור את תפקודיהם של שני חללים נפרדים בתוכה, ולכן הטיפוס הזה יוגדר כאן יחידה דו-תאית. יחידה זו כללה חמישה מרכיבי מגורים: חדר מגורים, חדר שינה, אזור כניסה ומטבחון, שירותים וכן מרפסת ובה ארון קיר או מחסן קטן. בשלב זה כבר התחיל להסתמן שטח-חוץ פרטי כהמשך ההגדרה הטריטוריאלית של הבית.

31 שם; ערד (לעיל הערה 29).

32 כהנא (לעיל, הערה 27).

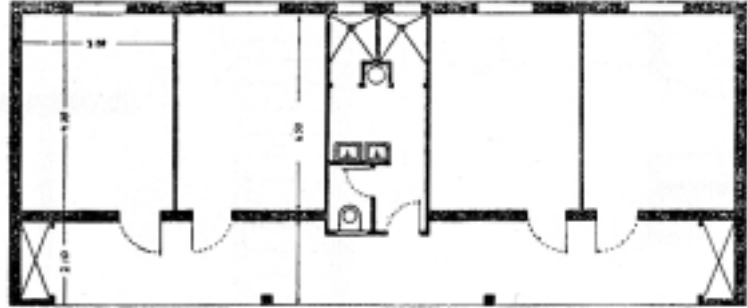
33 מלכא (לעיל הערה 29).

יחידה חד-תאית שלב ד. שיכון ותיקים, ראשית שנות החמישים (הצעת הארכיטקט דב כרמי)

שלב ב': לצריף או למבנה קשה בן ארבע יחידות חד-תאיות צירפו מעין מרפסת או גגון ברובב של כ-2 מ', להגנה על הכניסה. רצועת שטח החוץ שמתחת לגגון רוצפה, וכך נוצרה אפשרות 'טבעית' להגדלת תחום המחיה. המבוא הצטרף

לטרטוריה הפרטית של החדר.<sup>27</sup>

בשנות השלושים כבר היו בתי דירות שהותקן בהם תא שירותים משותף לכל הדיירים ולעתים נוספה אף מקלחת. בבנייה במדרון ניצלו לעתים למטרה זו חללים שנוצרו מתחת לחלק הקדמי או האחורי של הבניין. מבחינת מבנה הדירה עדיין לא היה הבדל בשלב זה בין

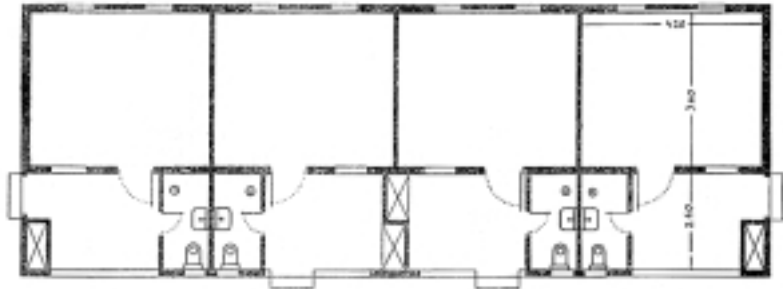


דירה שהתגוררו בה שלושה או ארבעה רווקים לבין חדר משפחה, ולעתים קרובות התגוררו באותו בניין ובדירות זהות משפחות ורווקים.<sup>28</sup>

שלב ג': שיכון ותיקים: טיפוס הדירה הראשון שיועד מראש למגורי קבע. המרפסת הקדמית הייתה המקור להרחבת תפקודי הדירה: שירותים פרטיים ותוספת שטח אחסון - ארון חוץ או מחסן קטן לבגדי עבודה ולציוד הפרטי המצטבר.<sup>29</sup>

הדירה כללה עכשיו ארבעה מרכיבים: חדר מגורים, מרפסת, מחסן/ארון ושירותים פרטיים. השימוש במרפסת באופן זה גרר דרישה לתוספת שטח קדמי שימלא גם את הפונקציות המקוריות של המרפסת.<sup>30</sup>

בשלב זה כבר ניתנה קדימות מסוימת למשפחות על פני רווקים אך עדיין לא היה הבדל מובהק בין דירת משפחה לבין דירת רווקים. דגם זה, שהיה מקובל עד אמצע שנות החמישים, מציין שני חידושים בתפיסת הדיור: מיסוד הוותק כגורם מכריע בזכויות



לדיור משופר והכנסת בית השימוש והמקלחת לדירה, צעד שהביא לחיסול הדרגתי של שני מוסדות מיתולוגיים: השירותים הציבוריים והמקלחת הציבורית. למרות העלות הגבוהה של תשתית הביוב והאינסטלציה התהליך התנהל כמעט ללא מחלוקת אידאולוגית, אולי משום שמדובר היה בשיפור משמעותי בנוחיות, ולא פחות מכך ברמת צנעת הפרט וההיגיינה האישית, שהיו עד אז בשפל המדרגה.

יחידה חד-תאית  
שלב ב. בית  
דירות - 4 חדרים  
עם שירותים  
משותפים לדיירי  
הבית, 1945, (תכנון  
בלבד)

יחידה חד-תאית  
שלב ג. שיכון  
ותיקים, 1952  
(עמק בית-שאן)

27 בית-אהרון (לעיל, הערה 24); ריאיון עם פ' כהנא, בית-העמק, 14 במאי 1997.

28 א' אפלל, קטעי זכרונות, הוצאה פרטית 1997.

29 ריאיון עם ד' מלכא, אלונים, 17 בינואר 1996; ריאיון עם י' ערד, סער, 1 במאי 1996.

30 כהנא (לעיל, הערה 27).

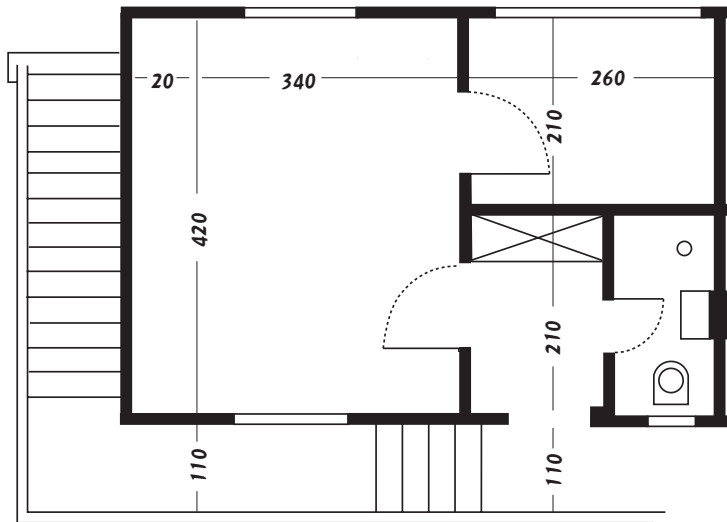
## 135 קתורה חדר-בית: אידאולוגיה ותכנון בדירת המגורים בקיבוץ

את שטח הדירה בדגם זה אך מבחינה קונצפטואלית הוא היה למעשה השלב האחרון בפיתוח דירת המגורים הקיבוצית ששיקפה את האתוס הקיבוצי לפני המעבר ללינה משפחתית.<sup>34</sup>

יחידה משפחתית דו-תאית בעת המעבר ללינה משפחתית  
התקופה: 1965-1975.  
השטח: 35-40 מ"ר.

עם תחילת ההעברה של לינת הילדים לבית ההורים התעורר הצורך להתאים את דגם הדירה הדו-תאית למשפחות עם ילדים, והוא הפך לדגם בסיסי שעליו הושגתה תהליך המעבר ללינה משפחתית. בתחילת שנות השישים חילקו מחדש בארבעה קיבוצים (צרעה, אורים, בית-העמק ויזרעאל) את הדגם הדו-תאי לשתי יחידות לינה. ההורים עברו ללון בחדר המגורים (שחזר לתפקד כמו בטיפוס גרעיני חד-תאי), וחדר השינה של ההורים, שהפך את ה'חדר' ל'דירה', היה מצתה לחדר ילדים.<sup>35</sup>

השלב הזה מעניין במיוחד, מכיוון שהוא יצר אופן שימוש חדש בדירה לא כתוצאה מתוספת תאים



או מהגדלת שטח הדירה אלא כתוצאה משימוש שונה באותם חללים. גם יחידה זו כללה חמישה מרכיבים: חדר שינה להורים המשמש גם חדר מגורים, חדר ילדים, אזור כניסה ומטבחון, שירותים וכן מרפסת ובה ארון קיר או מחסן קטן. זהו דגם דירה שהשתייך מבחינה תכנונית לשלב הקודם, אך מבחינה תפקודית הוא נבדל ממנו במידה רבה. השינויים התפקודיים גרמו לירידה משמעותית ברמת החיים של המשפחות, משום שהפעם לא היה מדובר בתוספת של שימושים - ארון, ברז או כיור, אלא בתוספת של משתמשים - ילדים.

הילדים קיבלו עתה שטח מחיה קטן בהרבה מזה שעמד לרשותם בבית הילדים, וההורים 'חזרו' מחדר השינה שיועד לכך לשינה על מיטה מתקפלת בחדר המגורים, שהשימושים בו במשך היום כבר היו עכשיו מגוונים הרבה יותר מאשר בעבר: בישול, אכילה, צפייה בטלוויזיה, הכנת שיעורים ועוד.

יחידה דו-תאית  
במתכונת דו-  
קומתית (קומה  
עליונה). שיכון  
ותיקים ביגור, 1960

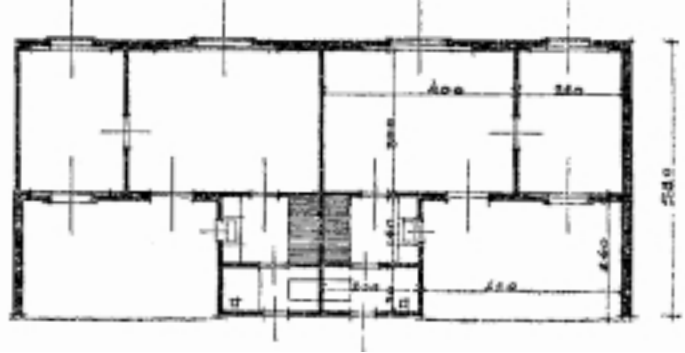
34 כהנא (לעיל הערה 27).

35 ריאיון עם מ' צור, תל-אביב, 29 בדצמבר 1993; כהנא (שם).

מטיפוס זה התפתחו שלושה דגמים עיקריים: (א) המשך בנייה חד-קומתית ב'רכבת' של ארבע דירות; (ב) דגם מעין קוטג' שבו הועתק אזור השינה בדירה למפלס עליון והופרד מאזור המגורים;

(ג) בית דירות דו-קומתי שהדירות בקומתו העליונה מנותקות מהקרקע.

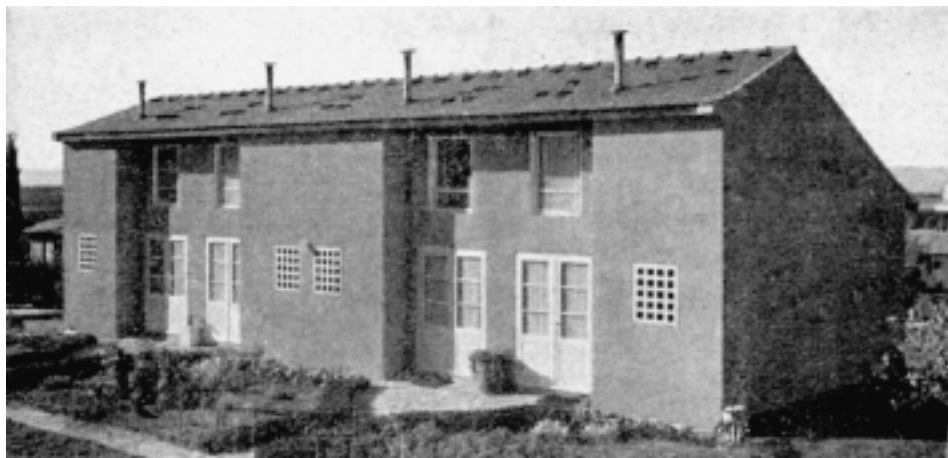
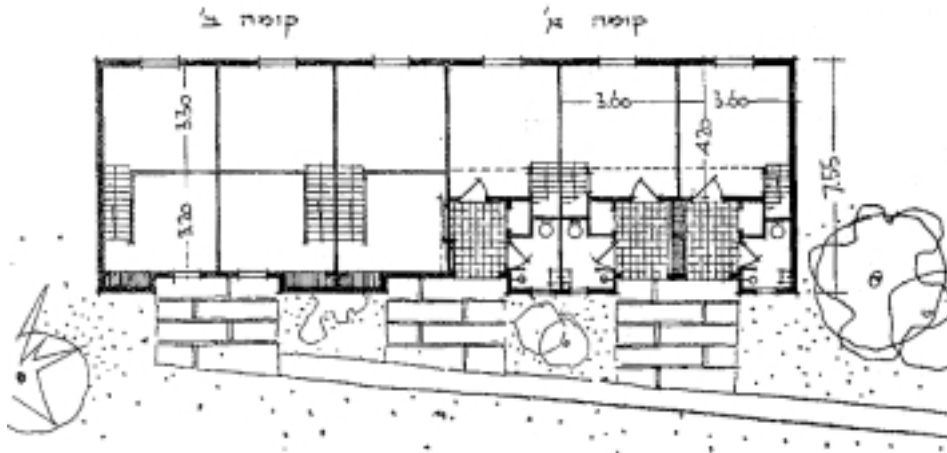
היחידה הדו-תאית על כל גלגוליה הייתה הדירה המפותחת ביותר בתקופת הלינה המשותפת (אם אין מביאים בחשבון את חדרי הביטחון שנוספו לה מאוחר יותר). מנקודת המבט של הקיבוץ ה'קלסי' נתן הדגם הזה תשובה אופטימלית להפרדת פונקציות בין רשות הפרט לרשות הכלל. אפשר היה להגדיל



למעלה: יחידה דו-תאית במתכונת חד-קומתית. בית דירות בגבעת ברנר, ראשית שנות החמישים

משמאל: יחידה דו-תאית במתכונת קוטג'. שיכון ותיקים בקיבוץ מרחביה שבעמק יזרעאל, ראשית שנות החמישים

למטה: תצלום הבניין במרחביה, ראשית שנות החמישים



## חדר-בית: אידאולוגיה ותכנון בדירת המגורים בקיבוץ 137 קתורה

אלה במודל. ככל שתכנון הדירה הלך והדביק את השינויים שחלו בחלוקת הפונקציות המקובלות בקיבוץ, כן התפתחו תפקודי הדירה הקיבוצית בכיוון של דירה 'עירונית' רגילה.

שלא כפי שאפשר היה לצפות, טשטוש הייחודיות של הדירה הקיבוצית ביחס לדירה העירונית לא היה מלווה בהתייחסות פרוגרמטית לרמות אחרות ולהיבטים נוספים של המגורים: בית המגורים השלם, 'שכונה', ייעוד השטחים הפתוחים הצמודים לבתי המגורים, דרכי גישה פרטיות, חנייה למכוניות, מצב הדירה בסביבתה (יחסי אדם-סביבה) וכיוצא באלה. כל הנושאים האלה נשארו בלתי מטופלים.



למעלה: בית מגורים בנייר-דוד (תל-עמל), הארכיטקט 1939. זאב רכטר. הגג נמשך בארבעת הצדדים עד 2 מ' מקו המבנה, להצללה בתנאים הקשים של עמק בית-שאן  
למטה: בית מגורים בקיבוץ שריד. הארכיטקט ש' מסטצ'קין



## סיכום

התבנית הבסיסית של דירת המגורים הקיבוצית התפתחה ועוצבה בצורתה המיוחדת בהתאם למטרות התכנון של הדירה, ייעודה החברתי, תפיסת התפקוד שלה ומעמדה במערך הכללי של חיי הקיבוץ. האידאולוגיה הקיבוצית השפיעה על ייעודה של הדירה, על תפקודה ועל מקומה בסדר היום של החברה הקיבוצית, והזינה את תפיסת הדיור ותכנון המגורים בדרכים שונות ומגוונות. ההשפעות האידאולוגיות על דירת המגורים באו לביטוי בעיקר בצמצום ובפשטות בתכנון הדירה ובגימור, בחתירה לשוויון בחלוקת משאבי הדיור ובשלילת זכות הקניין של הפרט על דירת מגוריו.<sup>39</sup>

39 דפוסי מחשבה ותחומי חיים אחרים הנוגעים לחיי היומיום וליחסי הפרט והמשפחה עם הקבוצה ושהשפיעו לא פחות ואולי אף יותר על תבנית הדירה הם: לינת ילדים בבתי ילדים כעיקרון העומד במרכז התפיסה החינוכית הקיבוצית, תפיסת הקיבוץ כמשפחה מורחבת העומדת מול המשפחה הגרעינית ופיתוח מוסדות חלופיים למשק הבית (בית ילדים, מטבח, חדר אוכל, מחסן בגדים וכו').

### יחידה תלת/ארבע-תאית בלינה משפחתית

התקופה: 1975-1965.

השטח: 50-60 מ"ר.

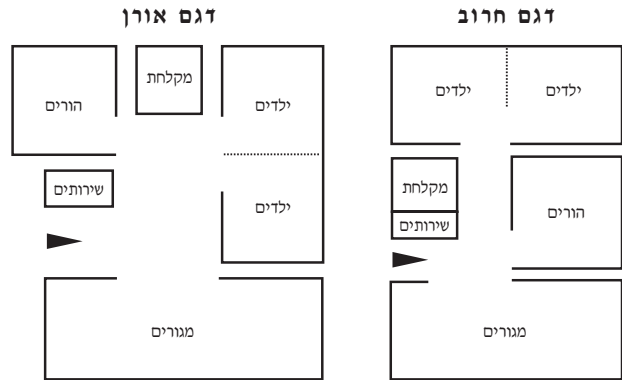
כדי לשפר את רמת החיים שנפגעה ולאפשר לדיירים לקיים בדירותיהם באופן חופשי את מגוון הפעילויות שנהגו לקיים במקום מגוריהם לפני שהונהגה הלינה המשפחתית עלתה תביעה 'להחזיר' לדירה את החללים שהיו מיועדים ספציפית להורים אך 'הופקעו' מהם לטובת הילדים.<sup>36</sup> המשמעות המעשית של דרישה זאת הייתה תוספת חדר שינה להורים. בתחילת התהליך הונהגה לינה משפחתית עד גיל 9, ובשיעור הילודה הממוצע בתנועה הקיבוצית נראתה תוספת של חדר אחד כמספקת.

בשנות השישים הציע האדריכל פרדי כהנא דגם של דירה שבאה לענות על הצרכים שהיו מקובלים אז בתנועה הקיבוצית. הפרוגרמה לדירה זו כללה: חדר מגורים, חדר שינה להורים, חדר ילדים, אזור כניסה ומטבחון, שירותים וכן מרפסת ובה ארון קיר או מחסן קטן.

ההנחה הייתה כי אם יתעורר בעתיד צורך בהפרדת מגורי הילדים בתוך הדירה (בהתאם למין, לגיל או למספר הילדים), יהיה על ההורים 'לסגת' פעם נוספת לחדר המגורים, והילדים יתפסו את שני חדרי השינה.<sup>37</sup> עם התחזקות התביעה להבטחת שטח שינה נבדל להורים ועליית גיל הילדים בלינה המשפחתית החלה להתבצע בפועל הפרדה של לינת הילדים בהתאם למינם ולגילם. בשלב זה נדרשה הגדלת שטח הדירה, כדי שאפשר יהיה לקיים בה

את הפונקציות הנדרשות במידה רבה יותר של נוחיות. למטרה זו פותחו שני דגמים, שכונו במחלקת התכנון של התק"ם חרוב ואורן.<sup>38</sup> דגם חרוב, דגם תלת-תאי משופר, כלל: חדר מגורים, חדר שינה להורים וחדר ילדים גדול שאפשר היה לחלקו לשני חללים על-ידי מחיצה. ודגם אורן, דגם ארבעה-תאי, כלל: חדר מגורים, חדר שינה להורים ושני חדרי ילדים. טיפוסים אלה אפשרו את בידול הילדים בלינה מבלי שההורים ייאלצו לוותר על חדר השינה שלהם. כל יתר הפונקציות (שירותים, מקלחת, מטבחון ומחסן) נשארו כשהיו בדגמים הקודמים. שטח של דירה מטיפוס חרוב או אורן בדגם הבסיסי של שנות השבעים היה 54-60 מ"ר.

בשלבם הראשונים של הלינה המשפחתית המשיכו לבנות דירות קיבוציות 'קלסיות' בתוספת חדר ילדים. הקשר הקונצפטואלי והתפקודי ומגמת ההמשכיות הברורה מצדיקים את הכללתן של דירות



יחידות תלת-תאיות – דגמי חרוב ואורן  
דירות מתוכננות  
ללינה משפחתית,  
השלב הראשון  
(שרטוט סכמטי)

36 כהנא (שם).

37 ריאיון עם ו' קורינלדי, תל-אביב, 27 במאי 1996.

38 כהנא (לעיל, הערה 27).

בתקופה זו בעיקרו של דבר חלל שינה לזוגות נשואים או לרווקים, ורוב התפקידים המסורתיים של משק הבית התמלאו במוסדות קהילתיים ולא בדירה. תחילת שנות החמישים היו נקודת מפנה בהתפתחות הטיפולוגית והפונקציונלית של דירת המגורים בקיבוץ. השפעת האידאולוגיה על מבנה הדירה פחתה בהדרגה, שטחה הלך וגדל ותפקודיה התרבו והתגונו, ובמקביל חלה ירידה הדרגתית ביוקרתם ובמעמדם של המוסדות הקהילתיים. בהקשר זה אפשר לראות בגלגולי תבנית הדירה בשנים אלה מעין גילום פיזי של מלחמת מאסף חסרת סיכוי לשימור מסגרות הקיבוץ הישנות.

קשה לקבוע אם התרופפותה ההדרגתית של האידאולוגיה הייתה הגורם לעלייתם של כוחות חדשים או תוצאה של תהליך זה. מכל מקום את מקומה בעיצוב דפוסי הדיור ותפיסת הדיור תפסו מעתה גורמים חברתיים אחרים, שבמרכזם המשפחה הגרעינית, שהתחזקה מאוד, שינויים בסדר העדיפויות החברתי, שיפור המצב הכלכלי, הקצאת כספי מדינה ייעודיים לשיכון ועוד.

עם זאת גם כאשר חלו שינויים באורח החיים ובאתוס הקיבוצי, וגורמים אידאולוגיים מרכזיים נחלשו והתמוססו, המשיכו האינרציה האידאולוגית ושגרת המעשה להשפיע על התכנון. ראייה לכך היא הדירות הראשונות שתוכננו מראש ללינה משפחתית, ושהיו למעשה המשך של תפיסת הדיור הקיבוצית ה'קלסית' בתוספת חללי שינה לילדים ותו לא. התכנון בדירות אלה לא היה מותאם לשינויים היסודיים בהרגלי הדיור ובאורח החיים שהתחוללו בתחילת שנות השבעים בקיבוץ, כאשר פעילויות כגון בישול, אכילה, משחק, הכנת שיעורים וצפייה בטלוויזיה התנהלו בתוך הדירות. תופעה זו הייתה גם תוצאה של העדר חשיבה במונחים פרוגרמטיים ושל שאיפה מודעת להארכת תוחלת חיי המוסדות המסורתיים שהיו באי הכוח של האידאולוגיה הקיבוצית המסורתית.

התביעות להתאמת אינוונטר הדיור הקיים לצרכים המתרחבים ולנהגים המשתנים הביאו להרחבות ולשיפוצים חוזרים ונשנים של דירות קיימות, והעמידו את הבנייה למגורים בקיבוץ בפני קשיים כרוניים מבחינה מקצועית וחברתית.

השירותים והמטבחון שנוספו לדירה כבר בשלבים הראשונים של ההתרחבות העמיסו עליה תוספת עלות כבדה, שהתחלקה על שטח קטן, וגרמה להתייקרות משמעותית של מחיר הבנייה למטר מרובע. העובדה שהבנייה התבצעה בדרך כלל בהיקף מצומצם הכבידה עוד יותר, מכיוון שההוצאות הקבועות התחלקו למספר קטן של יחידות דיור, ובכך נפגעה היעילות הכלכלית של הבנייה.

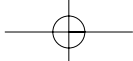
גם התפיסה השוויונית המכנית בדיור הקיבוצי, שגרמה עד שלבים מאוחרים מאוד לתכנון אחיד וקשיח של דירת המגורים, העלתה את מחיר השיפוצים ופגעה ביעילותם (רק בסוף שנות השישים הופיעו סימנים ראשונים לתכנון המביא בחשבון אפשרות להרחבת הדירה בעתיד). בעקבות השיפוצים פחתה רמת הניצול של שטחים שמילאו את תפקידם היטב קודם ההרחבה, וכדי להשיג יעילות בשימושים נדרשו לדירה משופצת שטחים גדולים יותר מאשר לדירה מתוכננת מראש, ונוצר מעגל קסמים של בנייה, שיפוצים, דרישות חדשות להרחבה וחזור חלילה – מעין סטיכיה של בנייה יקרה ולא יעילה, שנמצאה בפיגור מתמיד אחרי הוויית החיים בקיבוץ.

הדבקות בעקרונות אלה גרמה לכך ששאלות הנוחות ואיכות החיים בדירה נדחקו באופן עקיב אל שולי השיח הציבורי: החברים ככלל נמנעו ממאבק פומבי למען שיפור תנאי הדיור שלהם, והייתה מעורבות מזערית של המשתמשים (בעיקר של נשים) בתהליכי תכנון המגורים. החלל הזה התמלא במשך שנים רבות בהשתתפות פעילה של הסוכנות ומשרד השיכון בתכנון הדיור ובמערכת קבלת ההחלטות בנושא זה.

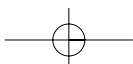
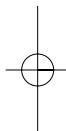
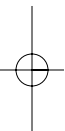


**בנייני מגורים  
בבית-אלפא. מעל  
לחלונות פתחי  
אוויר. תצלום  
מראשית שנות  
השלושים  
(התארוך בסיוע מאירה  
הכהן, ארכיון בית-אלפא)**

כתוצאה מכל אלה הבנייה למגורים לא תפסה מקום מרכזי בסדר היום הכלכלי והחברתי של הקיבוץ. הטענה התולה את מגבלות הדיור בקיבוץ במחסור כלכלי ובלחץ של המוסדות המיישבים תקפה בעיקר מן ההיבט הכמותי, דהיינו מספר הבתים שנבנו ובמידה מסוימת גם שטח הדירה ורמת הגימור, אך אינה עומדת במבחן המציאות בכל הנוגע להיגיון הפנימי של חלוקת החללים בדירת המגורים ולתפיסת תפקידה החברתי, וגם לא במה שנוגע לאופטימליזציה של היחס בין עלות לתועלת. משקלה של האידאולוגיה בתכנון הדירה הקיבוצית הלך ופחת במרוצת השנים. מתחילת שנות העשרים ועד הקמת המדינה מילאה האידאולוגיה תפקיד מכריע בפיתוח ובשימור של התבנית הצנועה של הדירה ותבנית זו כמעט לא השתנתה באותן שנים. דירת המגורים הקיבוצית הייתה



חדר-בית: אידאולוגיה ותכנון בדירת המגורים בקיבוץ **3** **קתורה**



תהליך ההשתנות של החלוקה הפונקציונלית המקובלת בין חדר לחצר בכיוון של הפניית משאבים מהחצר לדירה נמשך זמן רב, ובמהלכו נוצרו סתירות פנימיות משמעותיות. למשל, על פי השכל הישר וההיגיון הכלכלי אין טעם להרחיב את חדר האוכל כדי לשפר את תפקודו כבית אוכל לכלל הציבור ובה בעת לתכנן בדירת המגורים מטבח ופינת אוכל גדולים יותר כדי לאפשר למשפחה לבשל ולאכול בה ביתר נוחיות – אך למעשה קיבוצים המשיכו לתכנן ולבנות חדרי אוכל גדולים, יפים, משוכללים ויקרים, כאשר במקביל עברו יותר ויותר משפחות לאכול ארוחת ערב בדירתן מבלי שהתקבלה על כך כל החלטה רשמית. גם תפקודי משק בית אחרים שעברו לדירה באופן חלקי או מלא לא זכו להתייחסות תכנונית הולמת. וכתוצאה מכך הפער בין המצב בפועל לבין תפיסת השיכון הקיבוצית המסורתית הלך והתרחב, ודירת המגורים התאימה פחות ופחות למציאות החיים בקיבוץ.

נראה אפוא כי בהשוואה לבנייה הציבורית והמשקית בקיבוץ, הבנייה למגורים הייתה בגדר סרח עודף תכנוני, ולאורך זמן רב היא סבלה מחסך בחשיבה פרוגרמטית וטכנולוגית שתכליתה לטפל בשאלת הדיור בעלות מזערית וביעילות מרבית. דברים אלה בולטים במיוחד על רקע העובדה שהתנועות הקיבוציות קיימו במשך שנים רבות שתי מחלקות תכנון גדולות, שבהן פעלו בעלי מקצוע ממדרגה ראשונה, ואלו הגיעו להישגים מכובדים בתכנון מבני ציבור ומשק, בתכנון ובבנייה של יישובים ובתחומים ארכיטקטוניים אחרים בקיבוץ ומחוצה לו.